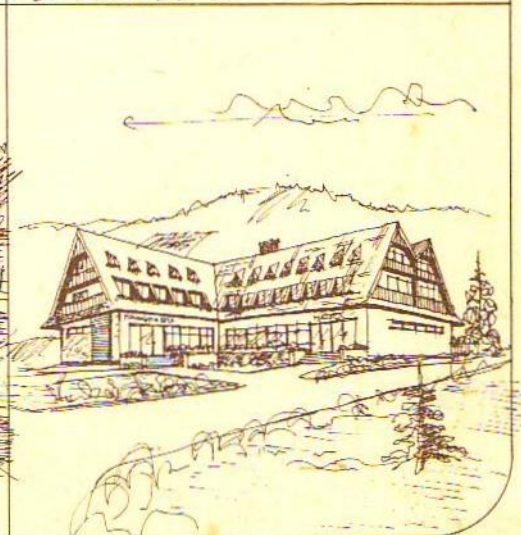
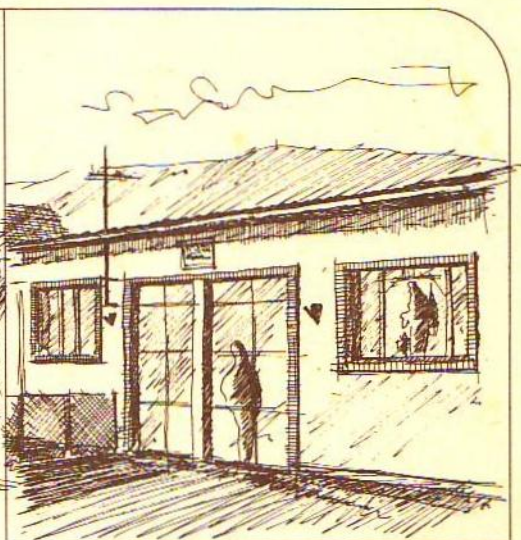
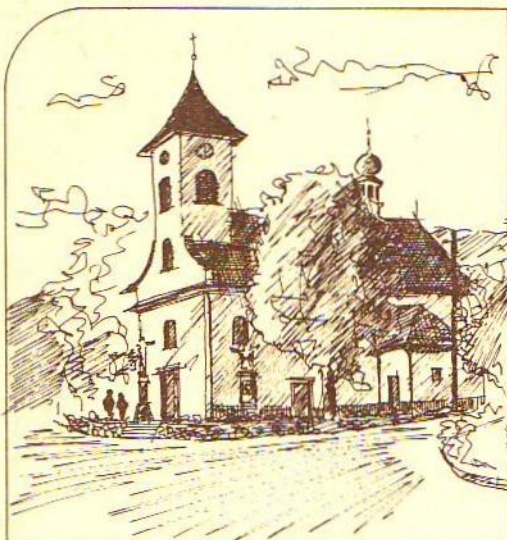
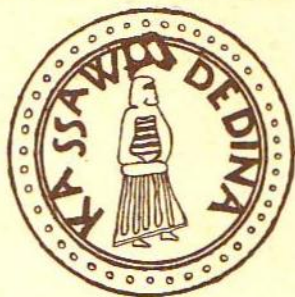


kašavský zpravodaj



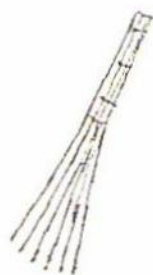
Z OBSAHU

- | | |
|------------------|---------------------------|
| Pělucha Zdeněk | - úvod |
| | - co nás čeká |
| | - jednání Obec, zastup. |
| | - odvoz dom. dopadu |
| | - poslední varování |
| | - důrazně |
| | - katastrální úřad |
| | - daně |
| | - Policie informuje |
| ing. Langer Jar. | - vytápění elektřinou |
| | - F-klub |
| RNDr. Pásek Jan | - přírodní park |
| Zaoral Antonín | - Březen-měsíc pož. ochr. |
| Fardová Marie | - 1. občanský průkaz |
| | - z obecní matriky |
| Teplý Antonín | - ze zahraničního tisku |
| Krajčová Irena | - o naší mateřince |

Vážení spoluobčané,

dostáváte do domácností první vydání Kašavského zpravodaje v tomto roce. Toto a další čísla budou vycházet již v této úpravě. Vydavatelem zůstává i nadále Obecní úřad, tisk našeho zpravodaje však provádí soukromá firma RGP - Miroslav Pagáč z Lukova. Chtěli bychom tímto Kašavským zpravodajem nejen navázat na v minulosti oblíbené Okénko do Kašavy, ale pokud to bude možné ho ještě zlepšit, samozřejmě s přispěním Vás, občanů Kašavy. Neberte tento zpravodaj jako informační časopis Obecního zastupitelstva o dění na Obecním úřadě, ale berete ho jako zpravodaj Vás všech občanů Kašavy. Využijte ho pro inzerci, zajímavé zprávy ale také pro uveřejnění článků z dávné minulosti obce a okolí, které uvítá především mladá generace v naší obci. Kašavský zpravodaj bude vycházet pravidelně čtyřikrát do roka. Pokud budete mít nějaký článek nebo zprávu, doneste je na Obecní úřad.

CO NÁS ČEKÁ



Končí nám zimní období a co nevidět přivítáme první jarní dny. Ozvou se povinnosti, které si sama příroda bude vynucovat, aby naše obec ve které žijeme a denně se pohybujeme, byla krásnější a zdravější. Abychom všechno co si příroda

a okolí našich domů vynutí splnili, bude potřebovat hodně práce od každého z nás. Pokud máme všichni zájem o zdravé životní prostředí o čistotu naší obce, pokud nám to náš zdravotní a fyzický stav dovolí uklidíme si každý nejenom v okolí svých rodinných domků, ale uklidíme i veřejná prostranství, chodníky a třeba i ten posypový materiál z vozovky. Pokud se nám to podaří, bude to dobrým vysvědčením pro nás všechny a jistotou, že chceme pro naši obec něco udělat.

Z jednání

OBECNIHO

zastupitelstva

Počínaje tímto číslem Kašavského zpravodaje budou v dalších číslech podávány stručné informace z jednání rady a obecního zastupitelstva.

Obecní zastupitelstvo se schází pravidelně 1 x za měsíc, rada podle potřeby. Na jednání obecního zastupitelstva bylo projednáváno:

- leden - provedení inventarizace majetku
- dopravní prostředky - část prodat, část ponechat
 - zařízení z kultur.domu - doplnit kinosál, zbytek odprodat
 - elektrifikace obce - vytápění el.proudem
 - schválení provozu cukrárny v místnosti pod nákup. střediskem
 - budova kina - jednání s vlastníkem o pronájmu
- únor - finanční rozpočet - dotace na r. 1993
- úprava cen za odvoz PDO
 - zajištění ankety v obci na elektrifikaci vytápění
 - Hostýnské a Vizovické vrchy - přírodní park
 - garáže ČSAD - požadavek o vrácení obci

Usnesení z každého jednání zastupitelstva obce je zveřejňováno ve vývěsní skřínce u Obecního úřadu. Ve vlastním zájmu občanů naší obce měl by si každý toto usnesení přečíst. Bude tak lépe informován o dění v obci, případné podrobnější informace budou každému podány na Obecním úřadě.





ODVOZ

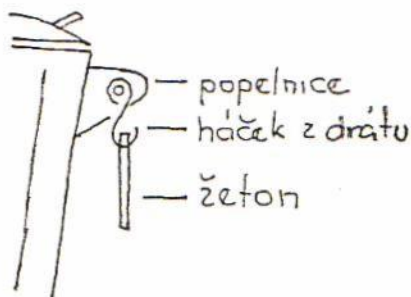
DOMOVNÍHO

ODPADU

Jak jste byli již informováni ve Zlínských novinách, zvýšili provozovatelé skládek domovního odpadu poplatky pro ukládání odpadu na skládkách o 50 %. Toto zvýšení poplatku za ukládání se projeví také na poplatku za odvoz domovního odpadu z naší obce. Od 1. 3. 1993 je poplatek za odvoz jedné popelnice zvýšen z 8,- Kčs na 12,- Kčs. Je to stejná cena, jakou Obecnímu úřadu fakturují Technické služby Vizovice. K další změně dojde ve způsobu placení. Od 1. 4. 1993 bude Technickými službami odvezena pouze ta popelnice, která bude označena žetonem (cedulkou), kterou si občané od 15.3.1993 zakoupí na Obecním úřadě. Jeden žeton (cedulka) bude stát 12,- Kčs a občané si je mohou nakoupit i na celý půlrok dopředu, podle toho kolik předpokládají odvézt popelnic. Značení popelnic bude prováděno tak, že každý občan, který připraví popelnici k odvozu, opatří tuto popelnici žetonem, který pověsí na popelnici. Tento žeton si pracovník Technických služeb Vizovice vezme spolu s vyprázdňením popelnice.

Pro organizace se zvyšuje částka za odvezenou popelnici na 18,- Kčs za stejných podmínek jako u občanů - nákup žetonů na Obecním úřadě v Kašavě.

TAK OZNAČÍME
POPELNICI





POSLEDNÍ VAROVÁNÍ

V průběhu této tepné sezony našlo se v naší obci několik "chytráků", kteří v rámci úsporných opatření v domácnosti, začali využívat kontejnery na odkládání popela, aby nemuseli platit odvoz popelnic. Obecní úřad vyzývá tyto "chytráky", aby brali tento článek jako poslední varování. V případě dalšího zjištění, že se kontejnery využívají na odkládání popela, bude těmto "chytrákům" zaslána faktura k úhradě nákladů na odvoz kontejneru. Vyzýváme proto občany, aby si všimli kde a jak využívá kontejnery a nešli se přijít na Obecní úřad a tyto nepolepšitelné občany nahlásili. Je to v zájmu všech občanů naší obce, protože v případě vysokých nákladů na odvoz kontejnerů bude muset Obecní úřad přistoupit k tomu, že bude vybírat od všech domácností v obci poplatek za odvoz kontejnerů.

© DŮRAZNĚ Žádáme občany, aby z bezpečnostních důvodů nenechávali volně pobíhat po obci psy, kteří ohrožují silniční provoz, pěší chodce, především děti. Bude-li se toto pobíhání psů po obci opakovat, budou majitelé potrestáni pokutou, v krajním případě budou tito psi pracovníky Státního asanačního ústavu Otrokovice zajištěni, případně zneškodněni za účasti příslušníka Policie.

Dále upozorňujeme občany, aby si zabezpečili oplocení proti prolézání přelétavé drůbeže na cizí zahrádky a veřejnou komunikaci.

Při výpočtu pořizovacích nákladů je třeba prověřit vše - od dimenzování el. přípojky až po provedení a stav současného vytápění. Cena technického zařízení pro vytápění elektřinou se pohybuje podle provedení a šikovnosti majitele činí asi 5 - 25 tisíc korun. / Přímotopné vytápění není jenom el. kotel ale i nové el. rozvody, automatika, čerpadlo a pod. /

Pro vytápění elektřinou je možné si vybrat z několika sazeb:

N - je vhodná pro domácnosti s el. bojlerem, případně s jednotlivými elektrickými akumulacími kamny. Tato sazba bývá v kombinaci se sazbou B5 nebo B.

(0.35 Kč/kWh - noční . 0.83 Kč/kWh denní)

BV - je určena pro domácnosti s el. akumulacím vytápěním a el. akumulacím ohřevem užitkové vody.

(0.24 Kč/kWh - noční . 0.76 Kč/kWh denní + podmínky)

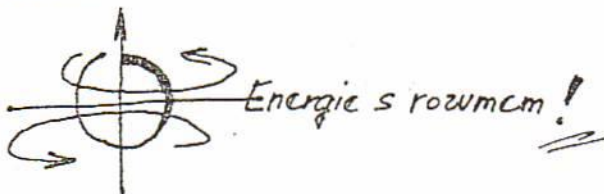
BH - je pro domácnosti s el. hybridním vytápěním a el. akumulacím ohřevem užitkové vody.

(0.24 Kč/kWh - noční . 0.69 Kč/kWh denní + podmínky)

BP - nejnovější a nejvíce užívaná sazba u přímotopného el. vytápění

(0.35 Kč/kWh - 20 hod. . 1.56 Kč/kWh 4 hod + podmínky)

Ekonomický rozbor je nutně dnes ještě aktualizovat o 5 % DPH a uvažovat o dalším možném zdražení energie. Samozřejmě s tím, že i ostatní druhy paliv se budou cenově "vylepšovat"





PŘÍRODNÍ PARK

Na konci roku 1991 jste se dozvěděli, že katastr naší obce byl zapojen do "Oblasti klidu" zahrnující jižní část hlavního hřebene Hostýnských vrchů. Tato oblast zahrnovala katastrální území Lukoveček, Dolní Ves, Horní Ves, Fryšták, Vítová, Lukov, Vlčková, Velíková, Držková, Kašava, Hrobice, Podkopná Lhota, Trnava.

K této oblasti byla letos připojena oblast Vizovických vrchů zahrnující kat. území Trnava, Všemiha, Ublo, Zádveřice, Lípa, Želochovice n.Dř., obě Lhoty, Shradice, Slopné, Loučka, Lhotsko, Bratřejov, Újezd, Vysoké Pole, Drnovice, Tichov.

Obě části - původní klidová oblast Hostýnských vrchů a uvedená oblast Vizovických vrchů byly nyní Okresním úřadem ve Zlíně zceleny do tzv. oblasti přírodních parků "Hostýnské vrchy" a "Vizovické vrchy".

Posláním přírodního parku je zachovat ráz krajiny s výraznými přírodními a estetickými hodnotami, zejména lesními porosty, rozptýlenou zelení, charakteristickou strukturou zemědělských kultur při umožnění turistického využití a rekreace i únosné urbanizace při stabilizaci života a hospodaření v obcích.

Na celý přírodní park se vztahují stejná nařízení jako byla uvedena ve vyhlášce o zřízení oblasti klidu Hostýnské vrchy.

O postupné vylepšování přírodního parku má pečovat okres, ale i obec prostřednictvím svých občanů má přiložit ruce k dílu o tak ušlechtilou věc.

Jaké výhody a nařízení vyplývají z vyhlášení přírodního parku pro naše občany?

Je dovoleno:

Navštěvovat oblast lesní i příslušné okolí za účelem zdravotní rekreace a za účelem sběru lesních plodin. Je dovoleno brát na vycházku psy, ale jen uvázané na vodítku a s náhubkem.

Není dovoleno:

Při návštěvě lesa dělati hluk provozováním různých hracích přístrojů a křikem. Je zakázáno podnikat cokoli co by rušilo život lesní zvěře. Není dovoleno bez povolení obecního úřadu likvidovat rozptýlenou zeleň, což jsou remízky a křoviny rozptýlené ve volné krajině, a likvidovat osamělé stromy mající ve výšce prsou obvod 80 cm, lámat a ořezávat větve za účelem sběru lipového květu, lámat větve vrb za účelem dosažení prutů s kečičkami. Není dovoleno libovolně zakládat v lese nebo u lesa ohniště, poškozovat studánky.

Dále je přísně zakázáno bez povolení obecního úřadu zřizovat, měnit či rušit vodohospodářská díla, provádět úpravu a údržbu vodních toků a jiných vodních ploch, provádět meliorační zásahy a protierozní ochranu a rekultivaci půdy, zřizovat skládky odpadů včetně završování domovním odpadem lesní rokle nebo ukládáním odpadu do křovin po obvodu lesa. Majitelé lesů budou stíháni pokutou při zjištění, že změnili svévolně současnou skladbu lesních kultur nebo jejich rozsah.

To vše se týká okolí obce. Ale i intravilán, to je zastavené část obce, je součástí přírodního parku. Pod označením "park" mám na mysli území nabízející člověku příjemný pohled na jeho okolí a příjemný pobyt v něm. Neměly by to být bez lazu stavěné boudy podél komunikace, dlouhodobé uskladňování staveb, materiálu a topiva podél komunikace, zaneřádná koryta potoků, nepořádek ponechávaný celoročně na hluchých místech v obci podél komunikace, nepořádná, více méně žádná údržba chodníku před domem. Je toho v Kašavě dost co zlepšit, aby naše obec mohla nést čestný titul obce v přírodním parku a aby Kašavjané mohli být hrdí, že upravenost a krása této obce je jejich zásluhou.

Nezapomeňme, že to co dělá kašavské okolí krásné, co v budoucnosti, budeme-li pečovat o zlepšení našeho intravilánu, přinese zvýšení

návštěv turistů, je členitost našeho území příkrášená bohatou rozptýlenou zelení. Poslabší je to s lesními cestami, s neudržovaným terémem při hlavním přístupu do lesa až už podél Černého potoka, nebo se zaneřádkými roklinami v lese při cestě od vodárny na lesní silničku, která by při zpevnění mohla být přímo lesní promenádou.

Stačí jen nad vším se zamyslet a přiložit rozum a ruce k dílu.

Mgr. Pásek Jan

Katastrální

ÚŘAD

S účinností zákona o Katastrálním úřadu, který vstoupil v platnost od 1.1.1993, požádali nás Katastrální úřad ve Zlíně o zveřejnění jejich činnosti.

Na Katastrální úřad přešly některé činnosti které vykonávalo Státní notářství (výpisy z katastru nemovitostí - dříve výpisy z evidence nemovitostí, registrace kupních smluv, žádosti o vklad do katastru nemovitostí atd.). Upozorňuje občany, aby v případech převodu nebo prodeje nemovitosti zašli nejdříve na Katastrální úřad ve Zlíně, kde dostanou podrobné informace. Katastrální úřad má sídlo v budově Geodezie na této adrese: Katastrální úřad ve Zlíně
třída Tomáše Bati 1565
760 96 Zlín

Úřední hodiny jsou následující:

pondělí 7.00 - 16.30 hod.
středa 8.00 - 16.30 hod.

Pracovní doba: úterý a čtvrtek 6.45 - 14.30 hod.
pátek 6.45 - 14.15 hod.

V pracovní dny možno podávat po celou pracovní dobu žádosti o vklad do katastru nemovitostí.

✓ BŘEZEN

měsíc POŽÁRNÍ ochrany

Sdružení dobrovolných hasičů ve spolupráci s Obecním zastupitelstvem, podle vyhlášky č.133 Sb. ČNR, jsou povinni provádět preventivní prohlídky ve všech obytných domech v obci.

Starosta obce spolu se starostou SDH se obrací na všechny občany, aby byli nápomocní k provedení prohlídek a umožnili členům Sdružení dobrovolných hasičů v Kašavě vstup do obytných domů. Členové SDH Vás navštíví v průběhu tohoto měsíce.

Měsíc březen je vyhlášen "Měsícem požární ochrany".

Za SDH Kašava - Zaoral Ant., starosta
Macík Frant., preventivista
Za Obecní úřad - Pělucha Zď., starosta

F - klub KAŠAVA

Dne 22. ledna 1993 byl oficiálně založen F-klub Kašava v cukrárně u Šarmanů. Je to volné sdružení lidí, kteří mají zájem o poznávání cizích i domácích krajů a lidí. Klub má svůj řád. Dle impulsu svého vzniku dostal do názvu značku "F" dle našich prvních přátel z Francie. Ihned ve svém začátku se začal připravovat plán na první velkou akci - cestu do Francie do Breitenbachu na kolech. Zveme i Vás do našich plánů a záměrů. Kontakt s F-klubem je možný nejlépe přes obsluhu cukrárny u Šarmanů nebo na telefon 97346.

ZE ZAHRANIČNÍHO TISKU

CHANGING TO MEET
THE CHANGING
NEEDS OF
FRATERNALISTS™



VĚSTNÍK SPJST Herald



Official Organ Of The Slavonic Benevolent Order Of The State Of Texas, Founded 1897

BENEVOLENCE

HUMANITY

BROTHERHOOD

Postmaster: Please Send Form 3579 to: SUPREME LODGE, SPJST, P. O. Box 100, Temple, Texas 76781

VOLUME 85 NUMBER 45

ISSN-0014-1801

November 18, 1992

V PŘEKLAD

Svoboda je krásná

Kašava je malá vesnice na Moravě v Československu. Během 2. světové války 29.8.1944 bylo sestřeleno americké vojenské letadlo Němci. Tři američtí piloti zahynuli: William L. Bulloch, Josef M. Laratta a Maurice E. Nelson.

5. září 1967 byl vztyčen památník v Kašavě na památku těch, kdo v službě ztratili své životy. Každý rok v září cestuje velvyslanec USA z Prahy do Kašavy a účastní se pamětní slavnosti před tímto památníkem.

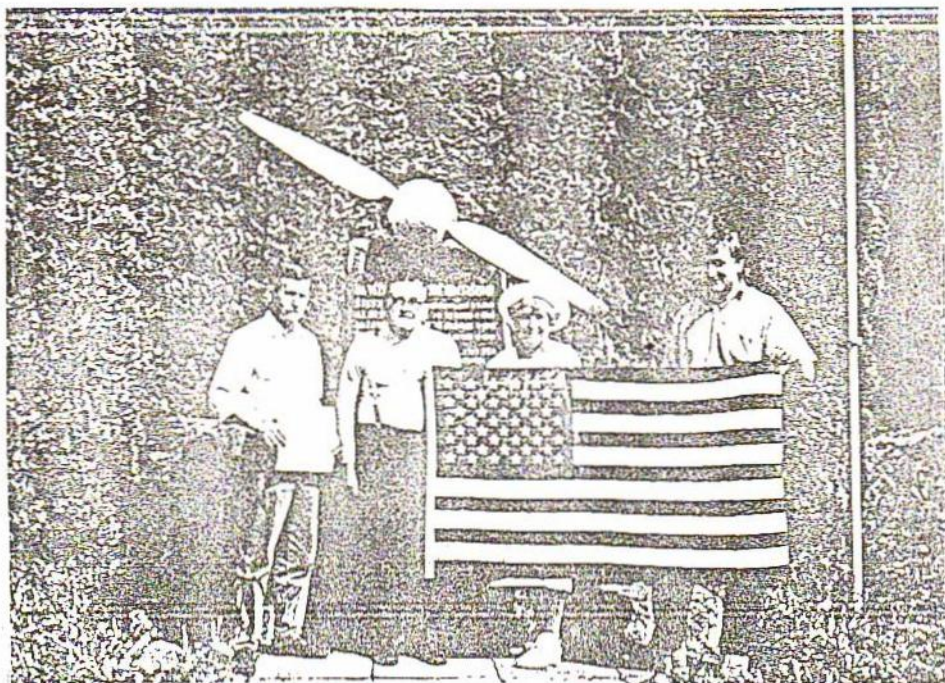
Během období americké velvyslankyně Shirley Temple Black vzpomínali Čechoslováci na paní Blackovou jako na malou filmovou hvězdu a velice ji milovali. Na jedné z jejích návštěv po sametové revoluci malé děti z Kašavy jí zazpívaly píseň "Good Ship Lolly Pop", kterou ona zpívala jako malé dítě.

Velký památník je umístěn ve středu obce. Původní vrtule z letadla je umístěna na vrchu památníku. Části křídel a jiné zbytky jsou uloženy také po straně památníku. Nápis zní: "Na věčnou památku obětem fašismu".

Před sametovou revolucí lidé, kteří by se podíleli anebo jen přihlíželi jakýmkoliv ame-

rickým akcím, byli za to trestáni. Komunistická STB tam velmi přísně hlídala během vzpomínkových slavností. Mnozí z lidí se alespoň z dálky dívali ukryti za záclonami, protože se báli veřejně vystoupit - věděli, že by mohli být zavřeni.

Dále: americká vlajka se nesměla vyvěšovat. Mnozí obyvatelé toužili po ní, ale báli se ji mít doma. V roce 1990 po sametové revoluci si představitelé obce Kašavy vyžádali velikou americkou vlajku, takže ji mohli s úctou vztyčit na stožár.



V r.1992 člen kongresu USA Chet Edwards daroval velkou americkou vlajku občanům Kašavy. Willa Mae Červenka, členka Lodge č.54, Západ, posloužila jako zástupce a předala vlajku kašavským představitelům. Během slavnosti starší občané Kašavy stáli s pohledem upřeným na vlajku USA, měli slzy v očích a říkali: "Svoboda je krásná".

Willa Mae Červenka
SPJST

1. občanský PRUKAZ

Obecní úřad v Kašavě upozorňuje žáky a studenty - ročník 1978, že dle sdělení POLICIE Zlín nebudou od r. 1993 obecní úřady zajišťovat vyřizování občanských průkazů pro 15-leté. Toto si musí zajistit každý sám, a to přibližně v době, kdy dovrší 15 let.

Na POLICII ve Zlíně musí s sebou přinést:

- rodný list
- osvědčení listi rodičů
- 2 fotografie (bez spodního bílého okraje)
- přihlašovací kartu, kterou si vyzvedne na obecním úřadě u p. Fardové.

Úřední hodiny k vyřízení obč. průkazů na POLICII ve Zlíně jsou:

pondělí	8 - 16 hod.
středa	7 - 16.30 hod.
pátek	8 - 12 hod.

DANĚ - DAŇ Z NEMOVITOSTI

Dostáváte současně se zpravedájem do domácnosti také tiskopisy na přiznání Daně z nemovitosti, která nahrazuje původní Daň domovní. V tiskopisech jsou založeny informace jak z Finančního úřadu, tak také z Obecního úřadu. Podrobně si informace a návod prostudujte a postupujte tak, jak je v nich uvedeno.

POLICIE informuje

Od října 1992 bylo ve Fryštáku opět zřízeno Obvodní oddělení POLICIE ČR. Má sídlo v budově ZD Fryšták. Má nepřetržitou službu od 6.00 do 22.00 hod. Na Obvodním oddělení může každý občan

oznámit případy trestné činnosti i drobné delikvence, může podat žádost o vyřízení nového občanského průkazu nebo požádat o prodloužení jeho platnosti. Telefon: 91 333.

Z KAŠAVSKÉ MATRIKY

narodeni

11. února Martin - syn manželů Ivety a Oldřicha Sedlářových č. 134
13. února Michal - syn manželů Marceoly a Antonína Drábkových 25
7. března Petra - dcera manž. Petry a Zdeňka Zbrankových č. 219

jubilanti

30. ledna	Lutenská Marie č. 6	70 let
31. ledna	Hofárková Frant. 197	70 let
16. března	Rájková Božena 216	70 let
26. března	Zuzaníková Květosl. 14	70 let
21. dubna	Slováčková Marie 147	85 let
25. dubna	Langer Rudolf 21	80 let
21. května	Macáková Frant. 45	70 let
1. června	Zbranková Aloisie 19	94 let
4. června	Řezníčková Emilie 177	80 let
20. června	Olivová Marie 50	70 let
23. června	Halaška Josef 131	70 let

poslední rozloučení

11. ledna Sedlář Oldřich č. 134 ve věku 57 let
5. března Holíček Josef č. 43 ve věku 40 let
8. března Drábková Amálie 219 ve věku 87 let



O NAŠÍ MATEŘINCE

V současné době je všem, kteří sledují sdělovací prostředky, známa tvrdá ekonomická situace ve školství. Změny ve financování se zřejmě nejvíce dotknou sítě mateřských škol, které Ministerstvo školství zařadilo do nezačítaných aktivit (tj. do oblasti spíše sociální pomoci rodičům než vzdělávací). Mezi uvedené aktivity mimo mat. školy patří i školní družiny, školní kluby, zájmové umělecké školy apod.

Od roku 1989 bylo Vyhláškou č.35 stanoveno pracovat s menším počtem dětí ve třídě, 20 - 25. Výchovně vzdělávací práce tak konečně nabyly větší pohody, klidu, zvýšené individuality ke každému jednotlivci, vyššího citového, etického i morálního zabezpečení.

V letošním roce se však situace výrazně mění. Školský úřad zkrátil finanční rozpočet na platy učitelek a správních zaměstnanců tak, že např. naše mateřská škola nemá prostředky ani na pokrytí provozu jedné třídy, tj. dvou učitelek, kuchařky, uklízečky a topiče.

V letošním roce je zapsáno 38 dětí, od září po odchodu předškoláčků do základní školy mají o naše zařízení zájem rodiče od 36 dětí. S financováním provozu budovy se těžce potýká i obecní úřad. Na letošní rok obdržel od Okresního úřadu ve Zlíně na provoz částku 22.520,- Kčs. To nejsou peníze ani na zaplacení uhlí, natož elektřiny, vodného, údržby apod. (Pro srovnání: v roce 1992 stál provoz MŠ obecní úřad 138.000,- Kčs.)

Po dohodě s rodiči bude nucen Obecní úřad v Kašavě přistoupit k malému finančnímu příspěvku ze strany zájemců o MŠ, který by, i když nepatrně, přispěl na otop, osvětlení, hračky, výtvarný materiál apod. Pokud budou muset mladé

rodiny zaplatit částku 100,- Kčs měsíčně za jednotlivé dítě kromě stravného, zřejmě se najde mnoho takových, kteří si nechají dítě ve své péči a matka do zaměstnání nenastoupí.

Úkolem mateřské školy je pomáhat rodičům ve výchově, společně děti učit chápat a plně prožívat svět kolem sebe, pobízet k chuti poznávat, přemýšlet a tvořit, zajišťovat společně zdravý fyzický a psychický, ale i sociální rozvoj a jejich spokojené prospívání v souladu s jejich současnou i budoucí sociální rolí.

Budou-li nás rodiče v tomto poslání, a zvláště u 5 - 6 letých dětí, považovat za potřebné partnery, bude poslání mateřinky naplněno.

Krajčová Irena
ředitelka MŠ

INFORMACE INZERCE

všeobecné

DERATEX, spol. s r.o. Zlín nabízí služby v provádění hubení hlodavců a obtížného hmyzu ve Vašich domácnostech, zahradách a okolí svých rod. domků. K hubení používá zahraniční netoxické látky, služby provádí ve výhodných cenových relacích. Telefon: Zlín 41854.

„KAŠAVSKÝ ZPRAVODAJ“ č. 1/93

vydává Obecní úřad Kašava,
náklad 300 ks

vychází 4x ročně

N e p r o d e j n é

Tisk RGP Lukov, odpovědný radaktor Pělucha Zd.

REG 370507093