

Číslo jednací dokumentu: MMZL 176452/2026
Spisová značka: MMZL-odd.DSŘ-147506/2026/Hap
Oprávněná úřední osoba: Ing. Martin Hapák, tel.: 577630176
e-mail: MartinHapak@zlin.eu



Ve Zlíně dne: 25.6.2026

VEŘEJNÁ VYHLÁŠKA

OPATŘENÍ OBECNÉ POVAHY

STANOVENÍ PŘECHODNÉ ÚPRAVY PROVOZU NA POZEMNÍCH KOMUNIKACÍCH

Odbor stavebních a dopravních řízení Magistrátu města Zlína (dále jen "správní orgán"), jako příslušný orgán státní správy ve věcech stanovení místní a přechodné úpravy provozu na silnici II. a III. třídy, místní komunikaci a veřejně přístupné účelové komunikaci podle ust. § 124 odst. 6 zákona č. 361/2000 Sb., o provozu na pozemních komunikacích a o změnách některých zákonů (zákon o silničním provozu), ve znění pozdějších předpisů (dále jen "zákon o silničním provozu"), na základě návrhu, který dne 28.5.2026 podala právnická osoba:

VACULA silniční s.r.o., IČO 03181936, Růžová 972, 110 00 Praha 1-Nové Město (dále jen „navrhovatel“),

po projednání s dotčeným orgánem, tj. Krajským ředitelstvím policie Zlínského kraje, dopravním inspektorátem Zlín (dále jen "DI PČR Zlín") pod č.j. KRPZ-61340-2/ČJ-2026-150506 ze dne 9. 6. 2026, v souladu s ust. § 171 a následující části šesté zákona č. 500/2004 Sb., správní řád, ve znění pozdějších předpisů (dále jen „správní řád“), vydává opatření obecné povahy, kterým dle ust. § 77 odst. 1 písm. c) zákona o silničním provozu v návaznosti na ust. § 77 odst. 5 zákona o silničním provozu

stanoví přechodnou úpravu provozu

na pozemních komun.: **silnice č. III/4893; místní komunikace bez názvu v obci Kašava**

v úsecích: **blíže viz situace dopravního značení v příloze**

v termínu: **od 30. 6. 2026 do 30. 9. 2026**

z důvodu: **zajištění bezpečnosti silničního (a pěšího) provozu při vymezení pracovního prostoru pro provádění prací na stavbě chodníků a přechodu pro chodce v rámci stavby "Výstavba chodníku ke škole v obci Kašava",**

spočívající v umístění svislého dopravního značení a dopravního zařízení, v rozsahu dle situace dopravního značení, která je nedílnou součástí tohoto opatření obecné povahy, a dle níže uvedených podmínek.

Při realizaci této přechodné úpravy provozu na pozemních komunikacích budou dále respektovány následující podmínky:

1. Navrhovatel zajistí, aby veřejnost (včetně podnikatelských subjektů – např. firmy zajišťující svoz komunálního odpadu apod.) byla s dostatečným předstihem prokazatelně informována o plánované akci, zejména o souvisejícím dopravním omezení, o konkrétním termínu tohoto dopravního omezení apod., a to pomocí vhodné mediální kampaně.
2. Budou dodrženy podmínky uvedené v písemném vyjádření DI PČR Zlín pod č.j. KRPZ-61340-2/ČJ-2026-150506 ze dne 9. 6. 2026.

3. Přechodná úprava provozu na pozemních komunikacích dle tohoto opatření obecné povahy nebude v termínové kolizi s jinou akcí (s jinou přechodnou úpravou provozu) na předmětných úsecích pozemních komunikací, nebude negativně ovlivněna jinou akcí (přechodnou úpravou provozu), ani nebude negativně ovlivňovat jinou akci (přechodnou úpravu provozu), která by měla vztah k danému úseku komunikace, např. jiné zvláštní užívání apod., popř. budou případné akce probíhat v řádné koordinaci.
4. S ohledem na časový odstup přechodné úpravy provozu je toto stanovení přechodné úpravy provozu na pozemních komunikacích platné pouze v případě, že do konce uvedeného termínu nedojde na dotčených úsecích pozemních komunikací ke změně dopravní situace, nebo dopravního režimu, resp. ke změně místní úpravy provozu na pozemních komunikacích.
5. Práce budou prováděny postupně pomocí pohyblivého pracovního místa o délce do 20 m. Průjezdná šířka vozovky u pracovního místa bude v době provádění prací zajištěna a udržována v maximální možné míře - min. 2,75 m, vždy s ohledem na celkové vnější rozměry a trajektorii průjezdu návrhových vozidel, např. vozidel větších rozměrů (vozidlo svozu komunálního odpadu apod.), a také s ohledem na skutečné rozměry těchto rozměrnějších vozidel a s ohledem na vlečné křivky a trajektorii pohybu těchto rozměrnějších vozidel (např. při jízdě ve směrovém oblouku komunikace kolem pracovního místa apod.).
6. Vjíždění vozidel stavby a mechanizace stavby z komunikace s veřejným provozem do pracovního nebo manipulačního prostoru a vyjíždění z tohoto pracovního nebo manipulačního prostoru bude zajištěno dostatečným počtem řádně poučených osob tak, aby nedošlo k žádnému ohrožení chodců ani vozidel na pozemních komunikacích s veřejným provozem. Při vjíždění i vyjíždění vozidel stavby a mechanizace stavby do a z pracovního prostoru budou vždy upřednostněni účastníci silničního provozu na pozemních komunikacích s veřejným provozem.
7. Každý výjezd vozidla stavby z pracovního prostoru dané stavby na komunikaci s veřejným provozem bude vždy probíhat v souladu s ustanovením § 23 zákona o silničním provozu.
8. Dopravní značení této přechodné úpravy provozu na pozemních komunikacích nebude umístěno do rozhledových polí křižovatek, přechodů pro chodce, komunikačních napojení (sjezdů) apod., tj. v místech, kde by toto dopravní značení tvořilo překážku potřebného rozhledu, popř. kde by umístěním přechodného dopravního značení došlo k jinému ohrožení bezpečnosti silničního provozu.
9. Pracovní prostory – zejména případné výkopy a nezpevněné rozpracované plochy budou od okolí fyzicky odděleny pomocí plotových zábran, které byly schváleny pro užití na pozemních komunikacích. Tyto pracovní prostory budou zároveň zabezpečeny proti pádu chodce do výkopu, proti vstupu neoprávněné osoby do pracovního prostoru a v době snížené viditelnosti budou i řádně osvětleny.
10. Pro označení a fyzické oddělení pracovního prostoru a zázemí stavby bude použito oplocení v kombinaci s dopravním značením a zařízením zejména z bočních stran pracovního prostoru v obou směrech na začátku pracovního prostoru (např. dopravní zařízení „č. Z 2“ a „č. Z 4a), přičemž bude toto oplocení použito po celou dobu, kdy bude vymezen pracovní prostor. Oplocení bude od okolního prostoru (zejména od průchozí části chodníků) fyzicky zabezpečeno tak, aby žádná jeho součást (např. patky) nijak nezasahovala do průchozího a průjezdního profilu dotčené komunikace. Bude použito oplocení takového typu a provedení, které bylo schváleno (homologováno) pro užití na pozemních komunikacích.
11. Veškerá případná manipulace s materiálem stavby po komunikacích s veřejným provozem (např. při přemísťování materiálu z pracovního prostoru po vozovce do místa stavby) bude probíhat za dohledu dostatečného počtu odpovědných a poučených osob, např. pracovníků stavby, aby bylo minimalizováno případné omezování pohybu a bylo vyloučeno jakékoli ohrožení osob.
12. Pracovní místo bude od okolí (zejména od průjezdné části komunikace s veřejným provozem u pracovního místa) fyzicky odděleno vhodným způsobem, např. dopravním oplocením (nikoli pouze výstražnou páskou) v kombinaci s dopravním zařízením „č. Z 2“, „č. Z 4a“, „č. Z 4b“, aby nedošlo k žádnému ohrožení či znečištění osob a byl zamezen vstup neoprávněných osob a vjezd neoprávněných vozidel do pracovního prostoru.
13. Pracovní úsek bude vždy od průjezdné části místní komunikace, zejména na začátku pracovního prostoru (ve směru jízdy, kde dochází ke změně směru jízdy z původního směru do směru kolem pracovního prostoru, řádně oddělen i fyzicky, např. hustějším umístěním navrženého dopravního zařízení „č. Z 4a“, resp. „č. Z 4b“ (po cca 1,50 m) nebo užitím navrženého dopravního zařízení „č. Z 4a“, resp. „č. Z 4b“ v kombinaci s dopravním zařízením „č. Z 2“ a oplocením, aby bylo zamezeno případnému mylnému projetí neoprávněného vozidla do pracovního prostoru.

14. Přejídná úprava provozu na pozemních komunikacích bude realizována v souladu se zákonem o silničním provozu, s vyhláškou č. 294/2015 Sb., kterou se provádějí pravidla provozu na pozemních komunikacích, ve znění pozdějších předpisů, dále v souladu s platnými TP 65 – Zásady pro dopravní značení na pozemních komunikacích (schváleno MD-OPK č.j. 532/2013-120-STSP/1, s účinností od 1. srpna 2013), a dále v souladu s platnými TP 66 – Zásady pro označování pracovních míst na pozemních komunikacích (schváleno MD-OPK č.j. 21/2015-120-TN/1, s účinností od 1. dubna 2015) /dále jen „TP 66“/. Dodržena budou také příslušná ustanovení vyhlášky č. 146/2024 Sb., o požadavcích na výstavbu, ve znění pozdějších předpisů (dále jen „vyhl. č. 146/2024 Sb.“), a dále příslušná ustanovení české technické normy ČSN 73 4001 – Přístupnost a bezbariérové užívání (dále jen „ČSN 73 4001“).
15. Přenosné svislé dopravní značky a dopravní zařízení budou užívány jen po nezbytně nutnou dobu, v takovém rozsahu a takovým způsobem, jak to nezbytně vyžaduje bezpečnost a plynulost provozu na pozemních komunikacích nebo jiný důležitý veřejný zájem.
16. V případě, že práce nebudou prováděny a na komunikaci nebudou mechanismy ani materiál, ale daná akce nebude ukončena (mimo pracovní dobu), bude dopravní značení (pracovní verze) upraveno tak, aby řádně označovalo a zabezpečovalo rozpracovaný úsek komunikace (včetně zajištění případného výkopu) s ohledem na maximální zajištění bezpečnosti a plynulosti provozu v daném úseku komunikace.
17. Pracovní místo bude od souběžné komunikace s běžným provozem odděleno pomocí dopravního značení a dopravního zařízení tak, aby toto dopravní značení a zařízení platilo jen pro nezbytný úsek s pracovním místem.
18. Dopravní značení přejídné úpravy provozu na pozemních komunikacích musí být odpovídajícím způsobem aktualizováno v souladu s postupem prací a po jejich ukončení neprodleně odstraněno.
19. Za snížené viditelnosti bude dopravní značení předepsaným způsobem osvětleno pomocí výstražných světel, zejména dopravní zařízení „č. Z 2“, „č. Z 4a“, „č. Z 4b“, a to v souladu s TP 66.
20. Směrovací desky budou užity takovým způsobem, aby směr sklonu šikmých pruhů usměrňoval provoz u pracovního místa do jízdního pruhu s běžným provozem (tj. mimo pracovní místo).
21. Vzdálenost jednotlivých dopravních značek přejídné úpravy provozu od pracovního místa bude v souladu s TP 66.
22. V úseku místní komunikace s pracovním místem bude vždy snížena nejvyšší dovolená rychlost na 30 km/h pomocí svislých dopravních značek „č. B 20a“ s údajem „30“, a to v obou směrech.
23. V případě umístění pracovního místa v úseku komunikace s křižovatkou (resp. v blízkosti křižovatky), budou dopravní značky „č. B 20a“ s údajem „30“ před pracovním místem umístěny (příp. zopakovány) tak, aby nejvyšší dovolená rychlost 30 km/h platila podél celého úseku komunikace s pracovním místem (kolem pracovního místa) a současně také v dostatečné vzdálenosti před daným pracovním místem (v souladu s TP 66).
24. V případě umístění pracovního místa na dotčené místní komunikaci v blízkosti křižovatky s jinou „vedlejší“ místní komunikací, bude na této „vedlejší“ místní komunikaci (před křižovatkou s místní komunikací s pracovním místem) umístěna svislá dopravní značka „č. A 15“ s dodatkovou tabulkou „č. E 7b“. Tato dodatková tabulka „č. E 7b“ bude užita tak, aby vyznačovala směr k místu, ke kterému se svislá dopravní značka „č. A 15“ vztahuje (tj. směr k místu, kde se nachází pracovní místo).
25. Svislé dopravní značení „č. P 7“ bude vždy umístěno na takovém místě, aby bylo možno splnit povinnost dát přednost v jízdě protijedoucím vozidlům, resp. aby se řidiči protijedoucích vozidel před zúženým úsekem komunikace navzájem a bez překážek viděli. V souladu s TP 66 bude v úseku komunikace před dopravní značkou „č. P 7“ užita také svislá dopravní značka „č. A 6b“. Dopravní značení „č. P 7“ a „č. P 8“ bude umístěno tak, aby bylo pro řidiče vozidel řádně viditelné ze všech komunikací, ze kterých bude umožněn příjezd do zúženého úseku komunikace.
26. Bude minimalizováno umístění překážek (dopravní značení a zařízení, stavební materiál, zázemí stavby apod.) v částech pracovního prostoru tak, aby nedocházelo k výraznému omezení potřebných výhledů mezi řidiči protijedoucích vozidel. V opačném případě bude provedeno takové opatření, které bude maximálně eliminovat tuto závadu v rozhledu (např. asistence odpovědného a náležitě poučeného zaměstnance stavby apod.). Toto opatření bude odsouhlaseno DI PČR Zlín a správním orgánem.
27. V místech, kde budou na vozovce v důsledku pracovní činnosti případně jednotlivé nerovnosti povrchu (na rozdíl od předcházejícího úseku), budou umístěny dopravní značky č. A 7a – „Nerovnost vozovky“.

28. Dopravní značení, které má význam jen v časově omezené době (např. jen v pracovní době, jen při provádění prací na konkrétním úseku komunikace apod.), musí být mimo tuto dobu zrušeno zakrytím nebo odstraněním.
29. Do pracovního místa bude zamezen vjezd neoprávněných vozidel z jiných (vyústujících) komunikací a vstup neoprávněných osob pomocí dalšího dopravního značení „č. B 1“ a „č. B 30“, dopravního zařízení „č. Z 2“ a oplocení.
30. Vzhledem k tomu, že při vymezení pohyblivých pracovních míst na dané místní komunikaci dojde k zúžení průjezdného profilu vozovky, včetně omezení průchozí šířky ve stavebním úseku komunikace, budou kolem pracovních míst zřízeny náhradní komunikace pro pěší. S přihlédnutím k omezeným šířkovým možnostem dané komunikace lze akceptovat zajištění asistence ze strany zhotovitele stavby určením řádně poučeného a označeného pracovníka stavby, který by v případě potřeby zajistil (v pracovní době) bezpečný pohyb chodců kolem pracovního místa. V mimo pracovní dobu proto bude (pokud to rozsah a technologie provádění prací umožní) pracovní místo zrušeno, dopravní značení a zařízení této přechodné úpravy provozu „staženo“ k okraji vozovky a bude tak umožněn průjezd v maximální možné míře. V případě, že budou zřízeny náhradní pěší trasy, budou tyto náhradní komunikace pro pěší v souladu s vyhl. č. 146/2024 Sb. a ČSN 73 4001 upraveny tak, aby nedošlo k ohrožení bezpečnosti silničního provozu (včetně chodců) nebo ke znečištění procházejících osob, zejména za nepříznivých klimatických podmínek.
31. V případě užití přechodových lávek budou tyto lávky opatřeny řádným oboustranným zábradlím a současně budou takového typu a provedení, které je schválené (homologované) pro užití na pozemních komunikacích, přičemž jejich nosnost bude odpovídat předpokládanému zatížení. Povrch přechodových lávek či přechodových desek nesmí být kluzký a musí zaručovat bezpečnou chůzi i za ztížených klimatických podmínek.
32. V případě užití přejezdových plechů, budou tyto plechy takového typu a provedení, které je schválené (homologované) pro užití na pozemních komunikacích, přičemž jejich nosnost bude odpovídat předpokládanému zatížení návrhovými vozidly.
33. Vozidla související s touto akcí (vozidla stavby, pracovní stroje apod.) se budou (v rámci realizace stavby) pohybovat, popř. stát jen v prostoru vymezeném dopravním značením, tj. mimo průjezdní a průchozí profil komunikací s běžným provozem.
34. Práce související s uvedenou akcí, resp. veškeré zázemí stavby (např. skladování materiálu apod.) budou realizovány pouze v prostoru vymezeném dopravním značením, tj. mimo průjezdní a průchozí profil komunikací s běžným provozem, případně v prostorech mimo jakékoliv pozemní komunikace. Vozidla a mechanismy, které se budou podílet na provádění prací souvisejících s realizací stavby, nebudou v okolí pracovního místa zaparkovány v rozporu s obecnou a místní úpravou provozu na pozemních komunikacích. Doprava materiálu z prostoru zázemí stavby do pracovního prostoru bude probíhat výhradně v souladu se zákonem o silničním provozu.
35. Z důvodu zajištění bezpečnosti silničního provozu na pozemních komunikacích může správní orgán z vlastního podnětu nebo z podnětu DI PČR Zlín stanovit další dopravní značky a dopravní zařízení nebo stanovenou přechodnou úpravu provozu zrušit. Doplnění dopravního značení dle pokynů správního orgánu zajistí navrhovatel.
36. Přechodná úprava provozu bude realizována fyzickou nebo právnickou osobou, která má platné oprávnění pro provádění těchto prací.
37. Změna situací přechodné úpravy provozu dle jednotlivých etap stavby (dle postupu prací) bude provedena vždy odbornou firmou nebo osobou s patřičným oprávněním, či proškolením.
38. Bude použito dopravních značek základní velikosti, retroreflexního provedení třídy RA1. Technické požadavky na dopravní značení včetně nosných konstrukcí budou odpovídat zvláštním technickým předpisům a dalším souvisejícím předpisům a normám (dle § 62 odst. 6 zákona o silničním provozu).
39. Přenosné svislé dopravní značky této přechodné úpravy provozu na pozemních komunikacích budou umístěny v souladu s ust. § 62 odst. 2 zákona o silničním provozu na červenobíle pruhozaném sloupku (stojánku). Dopravní značky budou umístěny spodní hranou minimálně 0,6 m nad vozovkou.
40. Dopravní značení přechodné úpravy provozu na pozemních komunikacích bude po celou dobu akce udržováno čisté a přehledné. Po celou dobu umístění dopravního značení této přechodné úpravy provozu budou prováděny pravidelné kontroly dopravního značení i zabezpečení pracovního prostoru. Zjištěné závady, nedostatky a odchylky od stanovené přechodné úpravy provozu budou neprodleně odstraněny.
41. Stálé dopravní značení, které by bylo v rozporu se značením přechodné úpravy provozu, bude v souladu s TP 66 překryto nebo škrtnuto.

42. Po ukončení akce a předání pozemních komunikací do užívání, budou dotčené pozemní komunikace uvedeny do schváleného stavu, včetně svislého a vodorovného dopravního značení, které bude uvedeno do stavu dle platného stanovení místní úpravy provozu na pozemních komunikacích. Pozemní komunikace, jejichž povrch byl porušen vlivem provádění prací, budou uvedeny do stavu, který bude zaručovat a zajišťovat bezpečný veřejný provoz, včetně provedení konečné úpravy všech způsobených nerovností, např. vlivem překopů, výkopů apod.
43. Operativní změny přechodné úpravy provozu na předmětných pozemních komunikacích, budou nejprve konzultovány s DI PČR Zlín a se správním orgánem.
44. Toto stanovení přechodné úpravy provozu na pozemních komunikacích nenahrazuje správní rozhodnutí věcně a místně příslušného silničního správního úřadu vydané pro předmětné zvláštní užívání nebo uzavírku dotčené pozemní komunikace. Realizace přechodné úpravy provozu je podmíněna existencí tohoto pravomocného rozhodnutí, přičemž termín provedení přechodné úpravy provozu bude v souladu s tímto rozhodnutím.
45. Osazení dopravního značení zajistí navrhovatel. Za řádné provedení dopravně inženýrského opatření – odbornou montáž dopravního značení podle tohoto stanovení, jeho kontrolu a udržování po celou dobu přechodné úpravy provozu a včasné odstranění, včetně dodržení výše uvedených podmínek stanovení je odpovědná právnická osoba VACULA silniční s.r.o., Růžová 972, 110 00 Praha 1-Nové Město; kontaktní osoba: Radek Vacula, tel. 602 108 974.

Odůvodnění:

Dne 28.5.2026 podal navrhovatel návrh ve věci stanovení přechodné úpravy provozu na pozemních komunikacích na silnici č. III/4893 a na místních komunikacích bez názvu v obci Kašava, spočívající v umístění svislého dopravního značení a dopravního zařízení v rozsahu dle situace dopravního značení, která je nedílnou součástí tohoto opatření obecné povahy, a to z důvodu zajištění bezpečnosti silničního (a pěšího) provozu při vymezení pracovního prostoru pro provádění prací na stavbě chodníků a přechodu pro chodce v rámci stavby "Výstavba chodníku ke škole v obci Kašava".

V souladu s ust. § 77 odst. 2 a 3 zákona o silničním provozu projednal správní orgán návrh přechodné úpravy provozu s dotčeným orgánem, tj. DI PČR Zlín, který k návrhu přechodné úpravy provozu vydal písemné vyjádření pod č.j. KRPZ-61340-2/ČJ-2026-150506 ze dne 9. 6. 2026. Přípomínky DI PČR Zlín, uvedené ve vyjádření, byly zapracovány do tohoto opatření obecné povahy.

Vzhledem k tomu, že se jedná o stanovení přechodné úpravy provozu na pozemních komunikacích, nedoručuje dle ust. § 77 odst. 5 zákona o silničním provozu správní orgán návrh opatření obecné povahy a nevyzývá dotčené osoby k podávání připomínek nebo námitek.

Na základě výše uvedeného vydal správní orgán toto opatření obecné povahy ve věci stanovení přechodné úpravy provozu po projednání s dotčeným orgánem, tj. DI PČR Zlín, a to z důvodu zajištění bezpečnosti silničního (a pěšího) provozu při vymezení pracovního prostoru pro provádění prací na stavbě chodníků a přechodu pro chodce v rámci stavby "Výstavba chodníku ke škole v obci Kašava".

Poučení:

Proti opatření obecné povahy nelze dle ust. § 173 odst. 2 správního řádu podat opravný prostředek. Dle ust. § 77 odst. 5 zákona o silničním provozu nabývá toto opatření obecné povahy účinnosti pátým dnem po dni vyvěšení veřejné vyhlášky.

Ing. Martin Hapák
referent odboru stavebních a dopravních řízení
Magistrátu města Zlína

otisk úředního razítka

Příloha jako nedílná součást opatření obecné povahy:

1 x Situace dopravního značení

Zasílá se Magistrátu města Zlína, odboru kanceláře tajemníka, oddělení vnitřních služeb a Obecnímu úřadu Kašava se žádostí o vyvěšení na úřední desce po dobu 15 dnů, o vyznačení data vyvěšení a sejmutí a o následné vrácení potvrzeného dokumentu správnímu orgánu. Zároveň žádáme o zveřejnění písemnosti způsobem umožňujícím dálkový přístup a o potvrzení této skutečnosti.

Vyvěšeno dne
razítko a podpis oprávněné osoby

Sejmuto dne
razítko a podpis oprávněné osoby

Obdrží:

navrhovatel (dodejky):

VACULA silniční s.r.o., IDDS: dbxkf42

sídlo: Růžová č.p. 972/1, 110 00 Praha 1-Nové Město

dotčené orgány:

Krajské ředitelství policie Zlínského kraje, Dopravní inspektorát, IDDS: w6thp3w

sídlo: nám. T.G. Masaryka č.p. 3218, 760 01 Zlín 1

ostatní:

VACULA silniční s.r.o., Radek Vacula, IDDS: dbxkf42

sídlo: Růžová č.p. 972/1, 110 00 Praha 1-Nové Město

Obec Kašava, IDDS: dzmbwwe

sídlo: Kašava č.p. 217, 763 19 Kašava

Ředitelství silnic Zlínského kraje, příspěvková organizace, IDDS: jjfsbqc

sídlo: K Majáku č.p. 5001, 760 01 Zlín 1

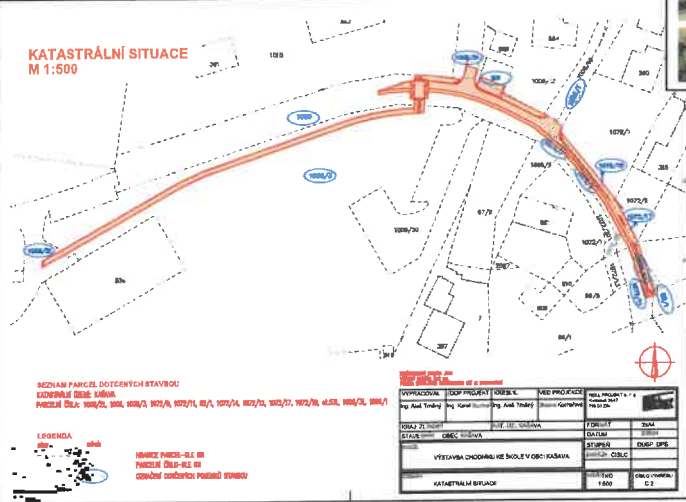
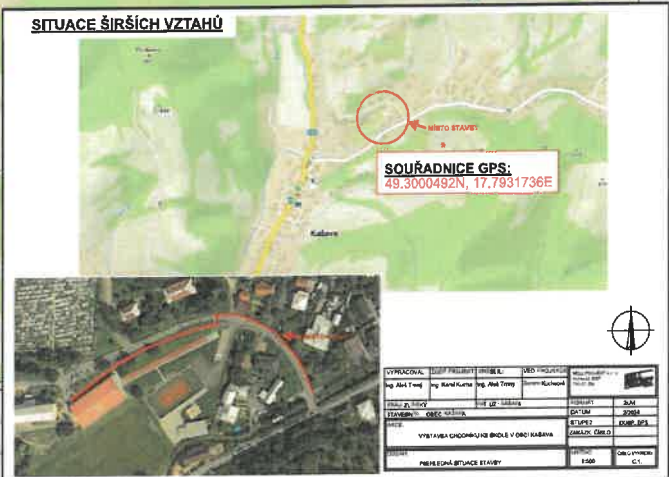
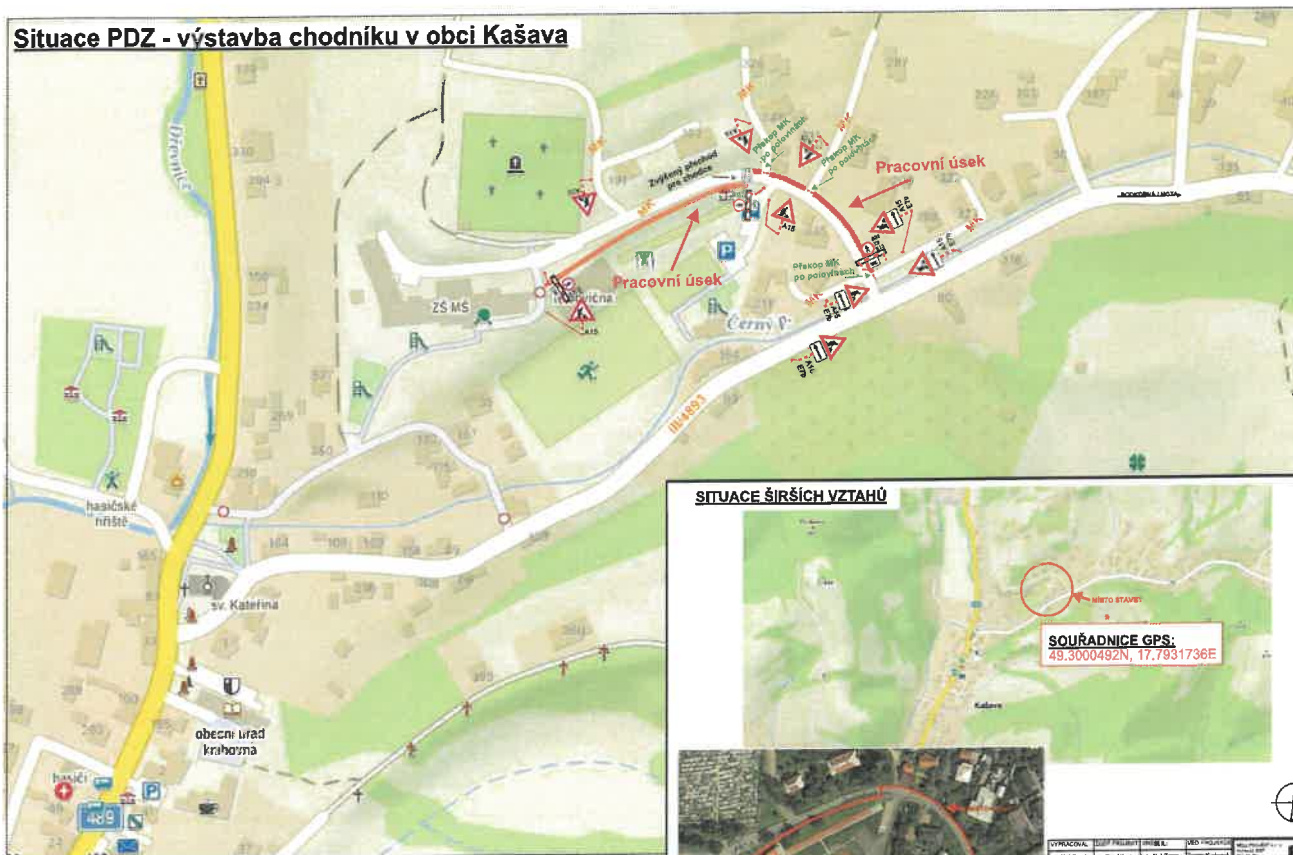
úřad pro vyvěšení písemnosti na úřední desce a podání zprávy o datu vyvěšení a sejmutí:

Magistrát města Zlína, Odbor kanceláře tajemníka, oddělení vnitřních služeb

Obecní úřad Kašava, IDDS: dzmbwwe

sídlo: Kašava č.p. 217, 763 19 Kašava

Situace PDZ - výstavba chodníku v obci Kašava



- Stavební práce budou probíhat:**
- za částečné uzavírky
 - dle SCHÉMA I.
 - zúžením vozovky na jeden jízdní pruh
 - přejezd přilehlých MK bude po polovinách - přejezd umožněn přes přejezdové plechy
 - výstavba zvýšeného přechodu pro chodce bude provedena po polovinách
 - průjezd IZS bude umožněn
 - přístupy k nemovitostem budou umožněny

Termín: 30.6. - 30.9.2026



Legenda:

- PRACOVNÍ ÚSEK
- PŘEKOP
- ZVÝŠENÝ PŘECHOD PRO CHODCE

Přechodné DZ

DZ bude umístěno dle Tp66 - Zásady pro označování pracovních míst na pozemních komunikacích.

Stávající trvalé DZ, které bude v rozporu s přechodnou úpravou silničního provozu bude dočasně překryto nebo přeškrtnuto.

Přístupy k nemovitostem budou zajištěny a zabezpečeny.

VYPRACOVAL: Radka Zeřáková	ODSOUHLASIL:
KRAJ: Zlínský	INVESTOR: Obec Kašava
M.Ú.: Zlín	ZHOTOVITEL: VACULA silniční s.r.o.
AKCE:	Výstavba chodníku ke škole v obci Kašava
PŘÍLOHA:	SITUACE - PŘECHODNÉ DOPRAVNÍ ZNAČENÍ

VACULA SILNIČNÍ s.r.o.

IČO: 031 81 936

Sídlo: Růžová 272/1, 110 00 Praha 1
Provozovna: Sádky 539, 756 43 Keřt

FORMÁT	A3
DATUM	6/2026
ZAK.ČÍS.	Z06226DZ
ARCHIVNÍ ČÍS.	