

# VNITŘNÍ ŘÁD HONEBNÍHO SPOLEČENSTVA KAŠAVA – DRŽKOVÁ

## I. Úvod

Vnitřního řádu HS Kašava – Držková upřesňuje výkon práva myslivosti po organizační stránce v konkrétních podmínkách honitby HS. Nesmí být v rozporu se zákonem o myslivosti, stanovami HS a smlouvou o vytvoření HS. Nedílnou součástí vnitřního řádu jsou zásady pro rozdělování hmotných požitků členům HS a evidovaným hostům HS vykonávajícím právo myslivosti. Vnitřní řád je závazný pro členy honebního společenstva vykonávajícího právo myslivosti (dále jen člen HS) a lovecké hosty.

## II. Činnost honebního společenstva při výkonu práva myslivosti

Při výkonu práva myslivosti provádí honební společenstvo především tyto činnosti:

- péče o zvěř, chov a lov zvěře
- propagace myslivosti a ochrany přírody
- rozvíjení mysliveckých tradic a zvyků
- vytvoření a udržení základního stavu lovecky upotřebitelných psů (LUP)
- zajištění ochrany zemědělských a lesních kultur včasným a kvalitním přikrmováním, avšak ne v blízkosti neošetřených lesních kultur

## III. Členská schůze

Členská schůze je shromážděním členů honebního společenstva a evid. hostů vykonávajících právo myslivosti v honitbě. Svolává ji výbor honebního společenstva dle potřeby. Seznam členů a evid. hostů vede místostarosta honebního společenstva.

Členská schůze organizačně zajišťuje výkon práva myslivosti v honitbě.

### 1. Práva člena HS a evid. hosta

- účastnit se jednání členské schůze
- předkládat návrhy na zlepšení činnosti HS a odstranění nedostatků
- objektivně, věcně a taktně kritizovat členy a funkcionáře HS
- právo věcně a taktní obhajoby
- právo vznášet dotazy k funkcionářům HS
- právo požadovat stanovisko výboru HS k předloženým návrhům a dotazům
- právo na doplnění usnesení členské schůze

## 2. Povinnosti člena HS a evid. hosta

- účastnit se jednání členské schůze
- dodržovat platné právní předpisy upravující výkon práva myslivosti
- dodržovat usnesení orgánů HS pokud nejsou v rozporu s platnými zákony a stanovami
- hlásit výstřely v honitbě - Kašava – myslivecký hospodář  
- Držková – myslivecký hospodář
- dodržovat zásady občanského soužití
- provádět výkon práva myslivosti v souladu se zákonem a dobrými mravy
- neprodleně informovat mysliveckého hospodáře o ulovené zvěři i zvěři padlé
- seznámit se se zápisem a usnesením z členské schůze

Prováděním výkonu práva myslivosti v rozporu s dobrými mravy se rozumí zejména:

- bránění ostatním členům ve výkonu práva myslivosti
- ničení mysliveckých zařízení
- jízda motorovými vozidly mimo lesní a polní cesty
- neprovedení kontrolního dosledu zvěře, i když na nástřelu nebyla barva nebo jiné znaky
- lov zvěře u krmelců a krmelišť

## 3. Důsledky porušení povinnosti člena HS a evid. hosta

Při porušení povinností bude se členem HS a evid. hostem zahájeno kárné řízení. Za prokázané porušení vnitřního řádu může výbor uložit následující kárná opatření:

- veřejné pokárání na členské schůzi
- nepřidělení povolenky na dobu do 1 roku i více let dle závažnosti trest. Přestupku, který bude řešit HS
- evid. host neobdrží povolenku
- při soudním řízení bude respektován rozsudek



#### IV. Organizace výkonu práva myslivosti

Za výkon práva myslivosti zodpovídá výbor honebního společenstva a myslivecký hospodář.

##### 1. Myslivecké úseky

Všichni členové HS a evid. hosté mají právo volného pohybu a výkonu práva myslivosti po celé rozloze honitby. Všichni členové mají právo využívat všech zařízení v honitbě po dohodě s členem přiděl. Úseku. Pro zajištění rovnoměrného krmení v celé honitbě je honitba rozdělena do úseků. Myslivecká zařízení jsou majetkem HS a jsou udržována individuální činností členů a evid. hostů v provozuschopném stavu.

##### 2. Péče o zvěř

Každoroční péče o zvěř – krmivo bude přiděleno do úseků dle sčítaných Stavů v úseku – určí výrob+mysl. hosp.

- doba příkrmování – dle instrukcí mysl. hospodáře
- do konce dubna – desinfekce krmných zařízení
- během roku – pravidelné zásobování a udržování solisk
- výbor HS – zajistí dostatek jaderného krmiva pro zvěř

##### 3. Lov zvěře

Termíny odlovu zvěře budou upřesněny na členské schůzi při vydávání povol. k lovu. Každý člen HS nebo evid. host obdrží povolenku na lov trof. zvěře smčů dle věk tříd a k tomu povolenku na zvěř smčů holou – pořadí pro lov trof. zvěře bude stanoveno dle získaných bodů. Pořadí členové HS a pak evid. hosté.

Daněk – každoročně upřesní výbor

Daněla, danče – odstřel dle získaných bodů – poř. Členové HS a hosté  
Totéž jako u smčů holé

Sele, lončák

- neplnění těchto zásad bude řešit výbor HS
  - při nedodržení odlovu holé i trofejové smčů zvěře členem HS nebo evid. hostem nebude následující rok vydána povolenka na trofejovou zvěř
- Smčce II. A III. VT loví členové HS a evid. hosté v úseku, který mu byl přidělen nebo po domluvě s vedoucím úseku.
- při odlovu chovného trofejového kusu zvěře – velká červená, nebude na 1 rok vydána povolenka k lovu tohoto druhu zvěře



#### 4. Myslivecká kynologie

Kynologickou činnost řídí a na výcvik loveckých psů dbá kynologický referent.

Kynologický referent:

- vede evidenci LUP včetně jejich kvalifikace
- zajišťuje LUP pro společné lovy
- pomáhá při výcviku loveckých psů

Bodové ohodnocení za výcvik, předvedení a držení LUP je uvedeno v Zásadách pro rozdělování hmotných požitků

#### 5. Lovecký host

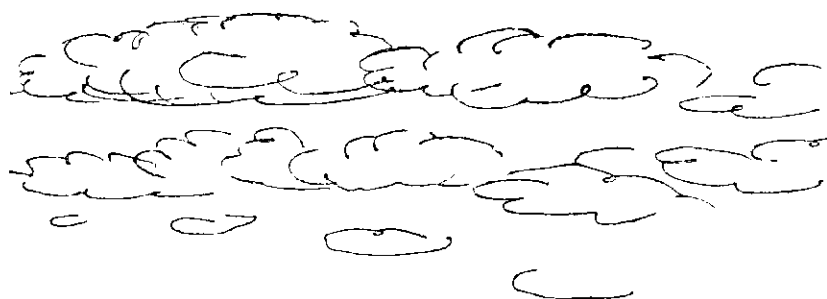
Smí se pohybovat v honitbě pouze v doprovodu člena HS nebo evid. hosta. Samostatný pohyb loveckého hosta v honitbě je zakázán.

#### 6. Evidence činnosti členů HS

Každý člen je povinen vést průběžně záznamník o své činnosti. Záznamník je povinen předat do 31.1. následujícího roku. V případě nesrovnalostí má právo člen podat vysvětlení nebo připomínky. Svévolné přičítání nebo odečítání bodů je nepřipustné a bude kvalifikováno jako porušení členských povinností. Členové nad 65 let záznamníky nevedou.

#### V. Závěrečná ustanovení

Vnitřní řád vstupuje v platnost schválením na valné hromadě dne 14.2.2003. Platnost není časově omezena. Změny vnitřního řádu včetně změn zásad pro rozdělování hmotných požitků schvaluje valná hromada.



# ZÁSADY PRO ROZDĚLOVÁNÍ HMOTNÝCH POŽITKŮ ČLENŮM HOBEBNÍHO SPOLEČENSTVA A EVID. HOSTŮM KAŠAVA – DRŽKOVÁ VYKONÁVAJÍCÍM PRÁVO MYSLIVOSTI

## I. Úvod

Cílem „ZÁSAD“ je spravedlivé rozdělování požitků mezi členy HS a evid. hosty vykonávající právo myslivosti na základě vykonané práce ve prospěch HS ve všech oblastech jeho činnosti.

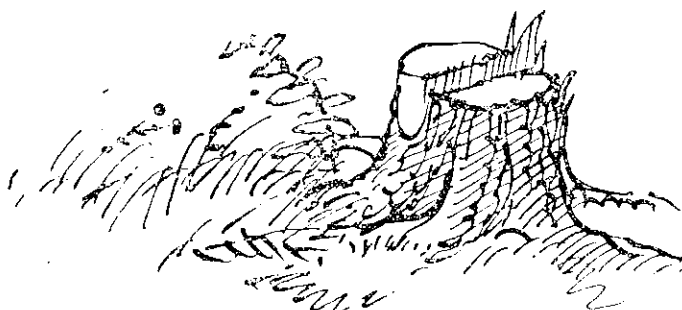
## II. Definice hmotných požitků

Hmotný požitek je odměna za vykonanou práci poskytovaná v následujících formách:

- povolenka k lovu trofejové zvěře (srnec, daněk) – pro člena HS nebo hosta HS
- povolenka k lovu zvěře ostatní (divočák, liška, kuna) – pro člena HS nebo hosta HS
- účast na společném lovu (hon, naháňka)
- pozvánka pro loveckého hosta na společný lov
- zvěřina
- povolenka k lovu trof. zvěře pro cizího hosta

## III. Princip rozdělování hmotných požitků

Principem rozdělování požitků je výměna bodů za požitky. Bodové konto povede u každého člena místostarosta HS a to nepřetržitě. Body lze získat za vykonanou práci, získáním zvěřiny, odlovem zvěře škodné, výměnou za krmivo apod. Body lze získat také výměnou za peníze v poměru 1 bod = 1,- Kč. Podklady pro vedení konta dodává myslivecký hospodář, výbor HS a člen přeložením záznamníku, který je zkontrolován a potvrzen výborem HS. Body nelze vyměnit za peníze.



IV. Kriteria pro přidělování bodů

1. Odstřel škodné zvěře a zvířat škodlivých myslivosti

Druh zvěře	body
Liška	1000
Kuna	500
Ostatní škodná	100

K získání bodů je nutno předložit zvěř nebo její znaky.

2. Odstřel zvěře holé srnčí a dančí

Druh zvěře	body
Do 30.10. srna průběrná	1000
Daněla	500
Srna 1.11.-30.12.	300
Srnče	200
Danče	200

Za nesplnění odstřelu holé odpočet 2000 bodů

3. Odstřel zvěře černé

Samostatný lov - každé sele zdarma, ostatní černá zvěř předat k rozdělení

Za ulovení zvěře černé na společném lovu se body neudělují. Zvěřina zůstává HS

4. Zvelebení honitby a brigádnická činnost

Druh mysliveckého zařízení	body
Posed	500
Kazatelna	1000
Zásyp	300
Krmeliště	500
Krmelec	1000
Krmelec se zásobníkem	2500
Solisko	100

Za odpracované brigády se udělují body dle odpracovaných hodin, 1 hodina = 50 bodů. Body se udělují za brigády společné, řádně organizované HS. Za brigádnickou činnost se dále považuje práce na Poslední leči, příprava občerstvení na společných lovech apod. Evidenci vede místostarosta nebo pověřený člen výboru.



5. Celoroční péče o zvěř
- | Druh zařízení péče                          | body |
|---|------|
| Krmelec                                     | 1000 |
| Zásyp                                       | 200  |
| Solisko                                     | 100  |
| Vakcinace lišek                             | 100  |
| Krmeliště kryté zakrmované od 1.8. – 31.12. | 500  |
6. Kynologická činnost
- | Druh činnosti                                  | body |
|--|------|
| Držení LUP velkého plemene (ohař)              | 2000 |
| Držení LUP malého plemene (jezevčík, teriér..) | 1000 |
| Držení barváře                                 | 1500 |
- Každý člen HS nebo evid. host může uplatňovat body pouze na počet psů, které přihlásil do evidence HS. Pes musí být v majetku člena HS nebo hosta. Přehled o počtu LUP a složených zkouškách vede kynologický referent. Za účast LUP na společném honě nebo naháňce – 300 bodů. Při dohledání kusu zvěře o bod. Hodnotě rozhodne výbor HS dle hodnoty zvěřiny.
7. Kulturní činnost
- | Druh činnosti                                  | body             |
|--|------------------|
| Celoroční péče o mysliveckou nástěnku          | 500              |
| Vedení kroužku mladých přátel myslivosti       | 1500             |
| Aktivní účast na akcích (poslední le, táborák) | 1 hod. = 50 bodů |
8. Účast na společných lovech
- | Druh činnosti                           | body |
|---|------|
| Obeznaní škodné a černé zvěře – úspěšné | 500  |
| Účast na lovu (naháňka, hon)            | 200  |
| Ved. Psa                                | 200  |



9. Hodnocení funkcionářů

Funkce	body
Starosta	2500
Místostarosta	2000
Hospodář	2500
Finanční hospodář	1500
Člen výboru	1000
Myslivecká stráž	1000
(až po zhodnocení celoroční činnosti)	
kynologický referent	500

10. Ostatní oblasti činnosti

Mimo výše uvedených oblastí mohou být přiděleny body za činnosti prospěšnou HS jako např. brigády vyhl. Výb. HS, obstarání jádrového krmiva pro zimní příkrmování, vypracování dlouhodobě platných dokumentů, organizování zvláštních akcí kynologického, střeleckého charakteru. Body za tuto činnost budou přiděleny výborem podle způsobu provedení  
1 hod. = 50 bodů

V. Bodové hodnoty (ceny hmotných požitků)

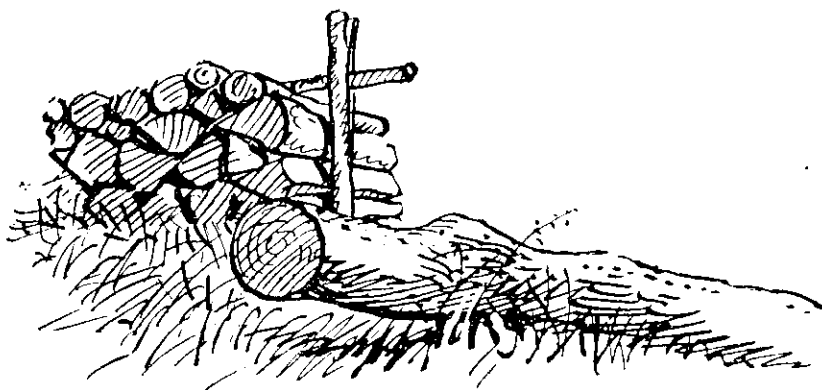
1. Povolenka k lovu trofejové zvěře

Druh zvěře	body
Srnec I. V	5000
Srnec II. A III. VT	7000
Daněk I. VT	8000
Daněk II. A III. VT	9000

Každoročně bude upřesněno výborem HS před odstřelem

2. Povolenka k lovu zvěře ostatní

Druh zvěře	body
Základní (škodná)	2500
Zvěř černá – holá	3500





### 3. Zvěřina

Každý ulovený kus zvěře se stává majetkem HS. Nepotřebuje-li HS zvěřinu (táborák, vyúčtov. Požitků, poslední leč) může si tuto odkoupit. Lovec má přednost. Evidenci vede honební místostarosta a myslivecký hospodář. V případě nezájmu členů bude zvěřina prodána do Interlovu nebo jiným zájemcům.

### VI. Přidělení povolenky

Je-li více zájemců o povolenku než je počet povolenek, rozhoduje 1. člen HS 2. evid. host HS pořadí podle počtu bodů. Je-li mezi zájmcí jubilant, má přednost před všemi ostatními.

### VII. Mimořádné odměny

Při významném životním jubileu (50,60 let) rozhodne výbor o přednostním přidělení odstřelu trofejové zvěře.

Při sňatku obdrží člen HS 1 ks smiči zvěřiny zdarma.

Při sňatku svých dětí obdrží člen HS 1 ks smiči zvěřiny zdarma.

### VIII. Náklady na vyšetření černé zvěře – paušál 300,- Kč

### IX. Závěrečná ustanovení

Kritéria a jejich změny schvaluje valná hromada. Platnost není časově omezena.



Deset let uplynulo jako voda v potocích a bystřinách naší honitby. Za tuto dobu se mnohým členům proměnily slunné dny v podzim a Slunce jim ukázalo svůj stín. Zkušenosti jim vepsaly stříbrné nitky na skráních. A přesto, když jejich zrak spočine na modravém panoramatu hor, jsou hrdí na svůj kraj bohatý přírodou, kulturními i historickými tradicemi.

Přejme všem do dalších let zdraví, rodinnou pohodu, porozumění kamarádů myslivců a hodně krásných zážitků v přírodě.

